



Sciences Économiques et Sociales de la Santé  
& Traitement de l'Information Médicale

**Marion FIORENTINO & Robinson GRAVIER-DUMONCEAU MAZELIER**

Ingénieure de Recherche, Équipe SanterCom UMR 1252

Docteur en médecine, AMU

Hommes ayant des rapports sexuels avec des hommes et avec des femmes (HSHF)  
en Afrique Sub-Saharienne : revue systématique de littérature

**janvier 2023**

*[Cliquez ici pour voir l'intégralité des ressources associées à ce document](#)*

# Hommes ayant des rapports sexuels avec des hommes et avec des femmes (HSHF) en Afrique Sub-Saharienne

## Revue systématique de littérature

*Séminaire interne SESSTIM 13 Janvier 2023*

**Robinson GRAVIER-DUMONCEAU MAZELIER**  
QUANTIM (Docteur en médecine AMU)

**Marion FIORENTINO**  
SANTERCOM (IR IRD)

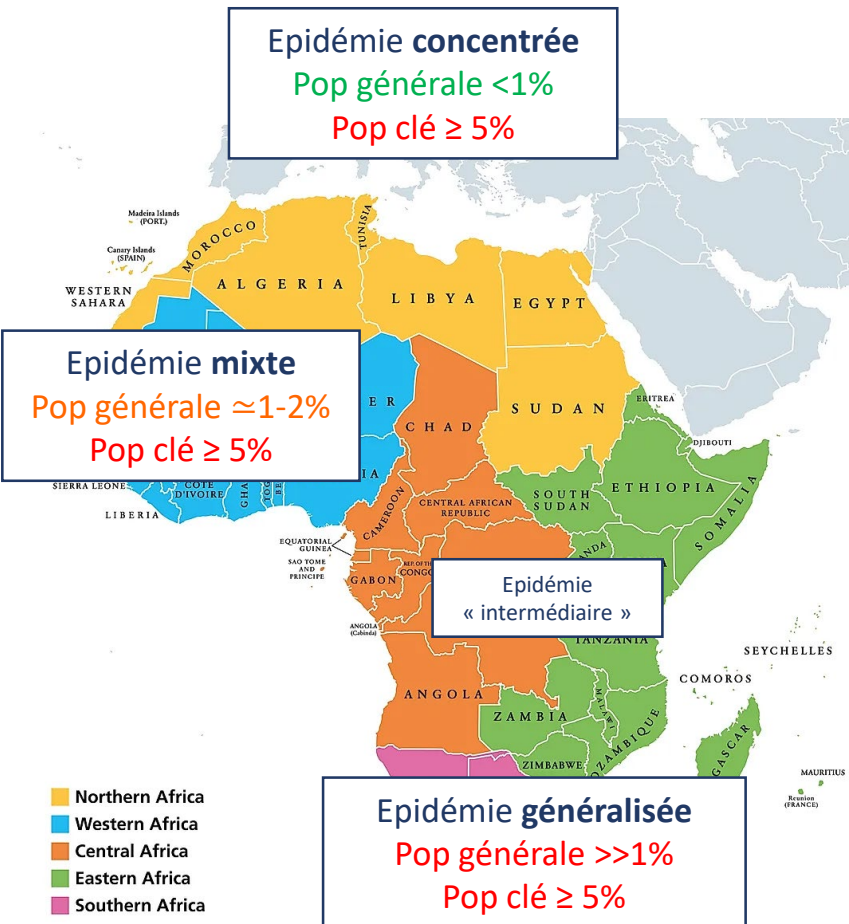


**Inserm**



# 1. Contexte

- « **HIV bridging** » entre **pop-clés** (Hommes ayant des relations sexuelles avec d'autres hommes (**HSH**), travailleuses du sexe...) **et pop générale** dans différents contextes épidémiques?



- HSH en Afrique Sub-saharienne (ASS)**
  - Prévalence VIH + + +, difficultés d'accès soins/prévention
  - Fort stigma social, structurel → pression sociale à avoir des partenaires ♀ ? → risque de transmission aux partenaires ♀ ?
- Etat des connaissances sur bisexualité masculine, HSHF** (hommes ayant des relations avec des hommes et avec des femmes), **et risque de transmission du VIH des HSH aux femmes en ASS?**

Chow et al. *BMC Infectious Diseases* 2011, 11:242  
http://www.biomedcentral.com/1471-2334/11/242

BMC Infectious Diseases

**RESEARCH ARTICLE** Open Access

What is the potential for bisexual men in China to act as a bridge of HIV transmission to the female population? Behavioural evidence from a systematic review and meta-analysis

Eric PF Chow<sup>1</sup>, David P Wilson<sup>1</sup> and Lei Zhang<sup>1,2\*</sup>

**PLOS ONE** advanced search

OPEN ACCESS PEER-REVIEWED

RESEARCH ARTICLE

|          |              |
|----------|--------------|
| 144 Save | 109 Citation |
| 0 View   | 9 Share      |

**HIV Infection and Sexual Risk among Men Who Have Sex with Men and Women (MSMW): A Systematic Review and Meta-Analysis**

M. Reuel Friedman, Chongyi Wei, Mary Lou Klem, Anthony J. Silvestre, Nina Markovic, Ron Stall

Published: January 30, 2014 • <https://doi.org.proxy.insermbiblio.inist.fr/10.1371/journal.pone.0087139>

# 2. Questions de recherche



Contexte psychosocial et culturel autour de la bisexualité masculine

Gaps/recommandations  
Recherche bisexualité masculine  
Prévention et accès aux soins HSHF et partenaires ♀



Nombre ou proportion de HSHF/bisexuels dans populations HSH/générale

Bisexualité masculine et VIH/IST en Afrique Sub-Saharienne



Dynamique épidémies HIV/IST/HSH/♀



Comportements sociaux et sexuels HSHF avec partenaires ♀

# 3. Définition et encadrement du projet de revue de littérature

---

| Etape | Qui? Quand? | Méthodologie | Outils | Bilan d'étape |
|-------|-------------|--------------|--------|---------------|
|-------|-------------|--------------|--------|---------------|

---



# 4. Recherche et sélection des articles

| Etape  | Qui?<br>Quand?     | Méthodologie | Outils          |
|--|--------------------|--------------|-----------------|
| <b>Stratégie de recherche et identification des références</b> | Mars<br>2021<br>MF |              | Plan de concept |

# Plan de concept (recherche des références)

Concept-clé

Concepts dérivés

Mots-clés

Requête avec opérateurs booléens

Afrique Sub-Saharienne 

Afrique subsaharienne  
Pays

Afric\*  
Angola  
Benin  
Botswana ...  
Exclure afro-american\*

(Africa OR African OR Africans NOT "African-american" NOT "African-americans" NOT "Afro-american" NOT "Afro-americans" NOT "African Continental Ancestry Group" [Mesh] OR Angola OR Benin OR Botswana OR Burkina Faso OR Burundi OR Cameroon OR Cape Verde OR Cabo Verde OR "Central African Republic" OR Chad OR Comoros OR Congo OR "Democratic Republic of the Congo" OR DRC OR Djibouti OR "Equatorial Guinea" OR Eritrea OR Eswatini OR Swaziland OR Ethiopia OR Gabon OR Gambia OR Ghana OR Guinea OR Guinea-Bissau OR "Ivory Coast" OR "Côte d'Ivoire" OR Kenya OR Lesotho OR Liberia OR Madagascar OR Malawi OR Mali OR Mauritania OR Mauritius OR Mozambique OR Namibia OR Niger OR Nigeria OR "Republic of the Congo" OR Rwanda OR "São Tomé and Príncipe" OR "Sao Tomé and Principe" OR "Senegal" OR Seychelles OR "Sierra Leone" OR Somalia OR "South Africa" OR "South Sudan" OR Sudan OR Tanzania OR Togo OR Uganda OR Zambia OR Zimbabwe ) AND ("Men who have sex with men and women" OR "Men who have sex with both men and women" OR MSMW OR Bisex\*) OR ((MSM OR "Men who have sex with men" OR Homosex\* OR Gay OR "Male sex worker\*" OR Queer\* NOT lesbian\*) AND (Heterosex\* OR "Female partner\*" OR Women OR Married OR Unmarried OR Marriage\* OR Marital OR Spous\* OR Wife OR Wives OR Vagina\* OR "Sex with women"))

ET

HSHF 

HSHF  
Bisexualité...

MSMW  
Bisex\*  
...

OU

HSH 

HSH  
Homosexualité  
Travailleurs du  
sexe...

MSM, Men who  
have sex with men  
Homosex\*  
Gay  
Male sex worker...



ET

Partenaires féminines 

Hétérosexualité  
Marié  
Sexe vaginal...

Heterosex\*  
Female partner\*  
Married, spouse,  
wife  
Vagina\*...

# 4. Recherche et sélection des articles

| Etape  | Qui?<br>Quand?         | Méthodologie | Outils  |
|--|------------------------|--------------|---|
| <b>Stratégie de recherche et identification des références</b> | Mars<br>2021<br><br>MF |              | <b>Plan de concept</b><br> |
| <b>Import des références + textes intégraux</b>                |                        |              |                            |

Bilan d'étape

*DIAGRAMME DE PRISMA*





# 5. Extraction et gestion des données

Etape

Qui?  
Quand?

Méthodologie

Outils

Bilan d'étape  
**DIAGRAMME DE PRISMA**



**Pré-  
extraction  
des données**

Juin  
2021-  
Aout  
2022

Rassembler les études par pays,  
examiner si dates, auteurs, villes  
communes → identifier études  
issues d'un même échantillon



MF

# Articles avec données extraites (n=277)

## Afrique de l'Ouest

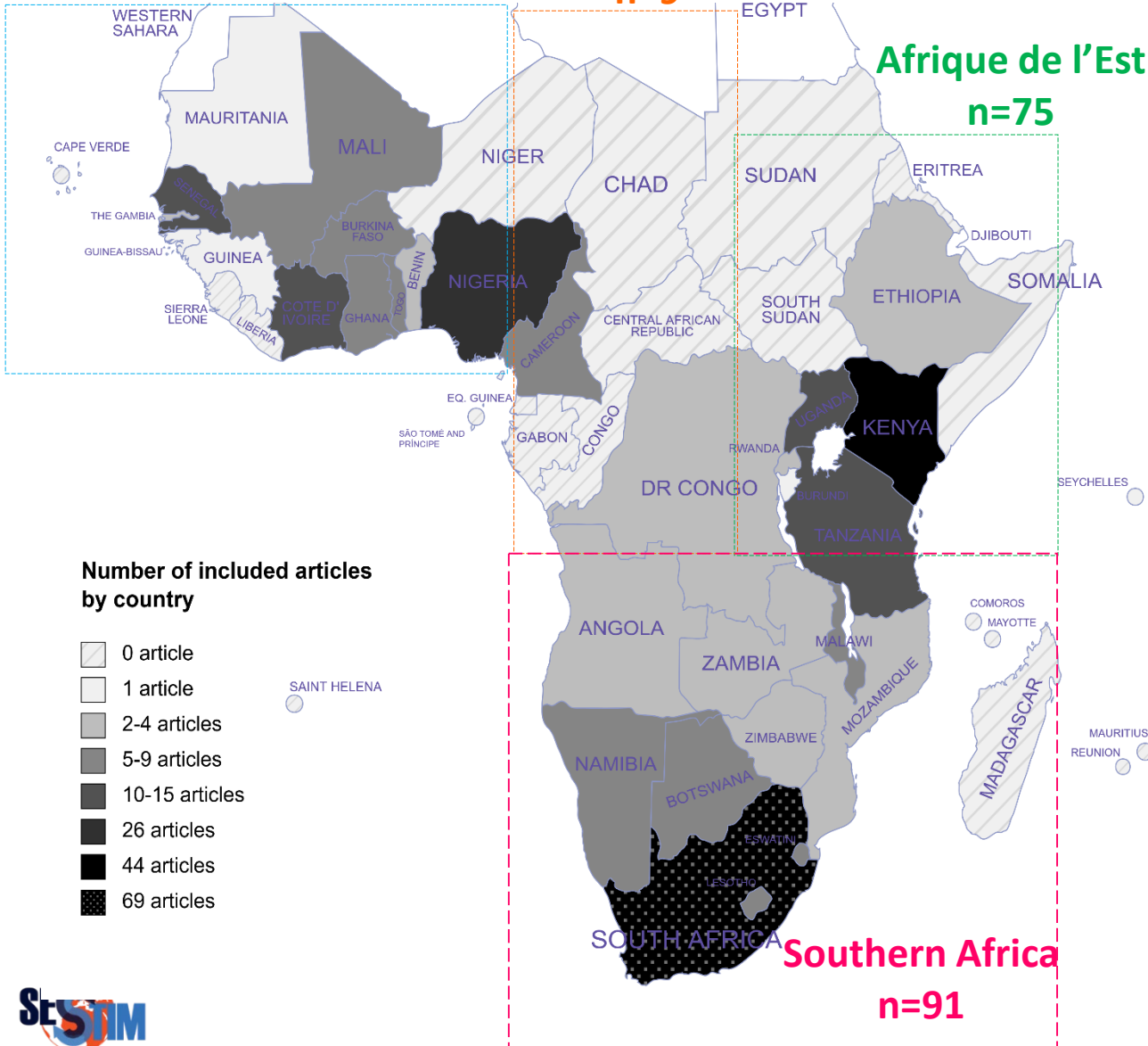
n=68

## Afrique Centrale

n=9

## Afrique de l'Est

n=75




### Number of included articles by country

- 0 article
- 1 article
- 2-4 articles
- 5-9 articles
- 10-15 articles
- 26 articles
- 44 articles
- 69 articles

Autres articles (ASS)  
n=36



# 6. Analyse des données qualitatives

| Etape                                       | Qui? Quand?    | Méthodologie   | Outils  | Bilan d'étape |
|---|----------------|--|---|---------------|
| <b>Gestion base de données qualitatives</b> | MF<br>Oct 2022 | Export de toutes données qualitatives (interviews, FG), observations ethnographiques, contenu culturel (littératures, opinions, editos)... |  |               |

# *Thèmes analytiques*

Thème 1  
**Raisons et motivations  
de s'engager dans des  
comportements  
bisexuels**

Thème 2  
**Vécu, expérience et  
comportements des  
HSH en lien avec les  
femmes**

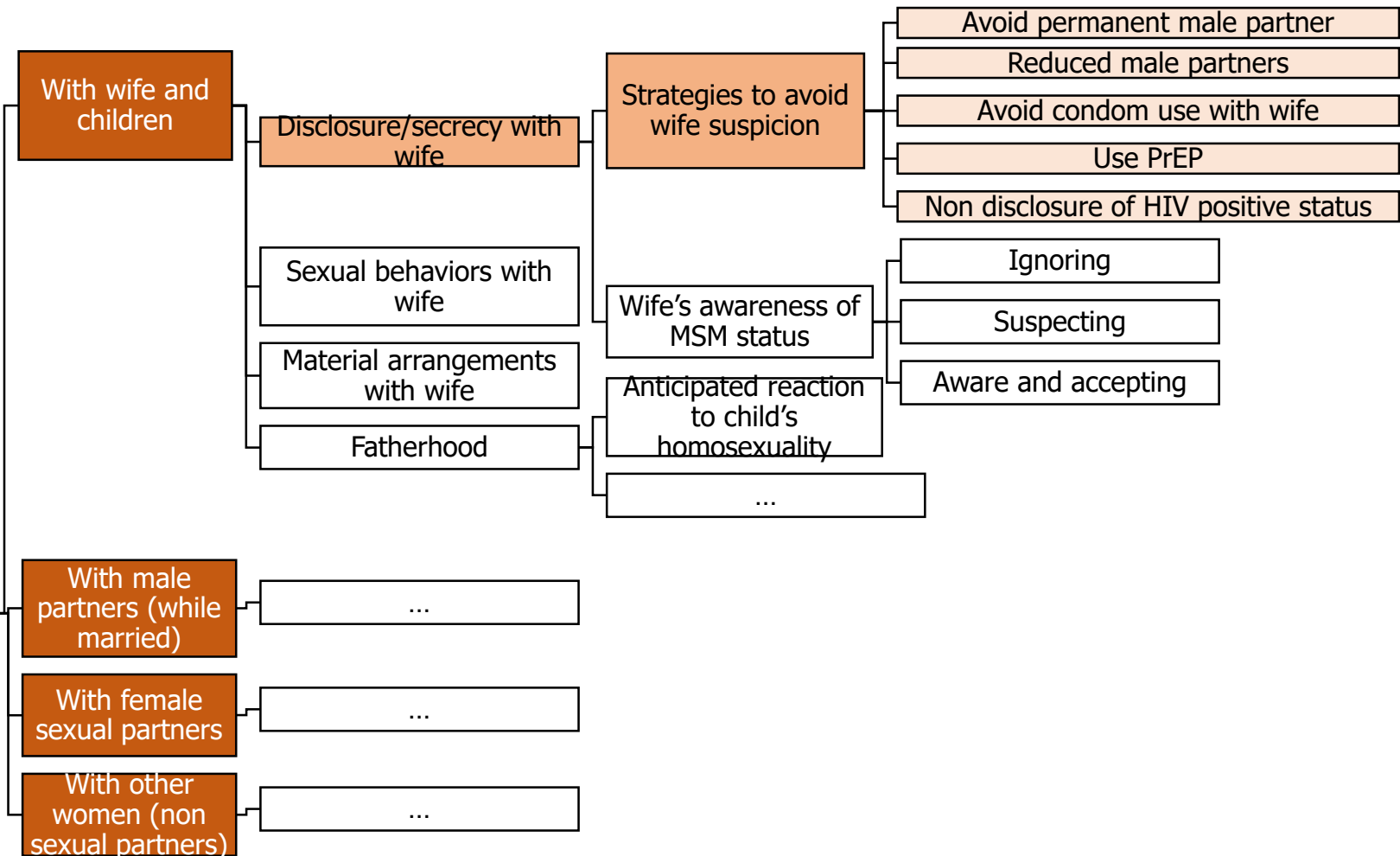
Thème 3  
**Perception de la  
bisexualité masculine**

Thème 4  
**Autres aspects  
socioculturels** autour de  
la bisexualité masculine

Thème 5  
**Obstacles à la participation  
dans la recherche et à  
l'accès à la prévention et  
aux soins** chez les  
bisexuels/HSHF

"I have had different (male) sexual partners but not permanent partners... Most of my(male) partners are married just like me. **I do not like having a permanent partner for fear of my wife finding out the truth.**" (Kenya, Onyango-Ouma 2005)

**Theme 2**  
Experience & behaviors related to women among MSM



# 7. Analyse des données quantitatives

Etape

Qui?  
Quand?

Méthodologie

Outils

**Analyse des données quantitatives**

RGDM

Oct 2022  
Jan 2023

Méthode  
agrégative :  
**Méta-analyses  
pour chaque  
région**

**Méta-analyses  
en sous-groupes**



Outcomes  $\geq$  4  
articles/région

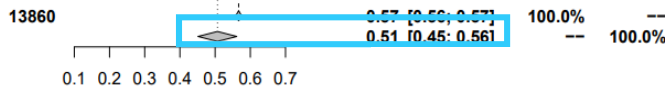
# *Méthodologie des méta-analyses*

- Méta-analyse /outcome /région avec  $\geq 4$  articles
    - Modèle à effet aléatoire : - poids différents à chaque étude  
- variance inter-études (hétérogénéité)
  - Recherche d'études outliers si hétérogénéité importante
    - Selon 4 critères (Baujat plot, Résidus, Leave-one-out study, Influence des études)
- Etude supprimée si
- $\geq 3$  critères
  - Gain sur hétérogénéité  $\geq 10\%$
- Analyse en sous-groupes

# Afrique de l'Ouest

| Study  | Events | Total | Proportion | 95%-CI (common) | Weight (common) | Weight (random) |
|--|--------|-------|------------|-----------------|-----------------|-----------------|
| Benin Ahouada 2020                                   | 144    | 400   | 0.36       | [0.31; 0.41]    | 2.9%            | 3.9%            |
| Burkina Faso Dah 2016                                | 78     | 142   | 0.55       | [0.46; 0.63]    | 0.9%            | 3.7%            |
| Burkina Faso Goodman 2016                            | 280    | 672   | 0.42       | [0.38; 0.45]    | 4.6%            | 3.9%            |
| Burkina Faso Bobo Ouedraogo 2019                     | 129    | 328   | 0.39       | [0.34; 0.45]    | 2.3%            | 3.9%            |
| Burkina Faso Ouaga Ouedraogo 2019                    | 147    | 333   | 0.44       | [0.39; 0.50]    | 2.2%            | 3.9%            |
| Burkina Faso, Mali, Cote d'Ivoire, Togo Coulaud 2020 | 342    | 621   | 0.55       | [0.51; 0.59]    | 4.1%            | 3.9%            |
| Cote d'Ivoire Aho 2014                               | 346    | 601   | 0.58       | [0.54; 0.62]    | 4.1%            | 3.9%            |
| Cote d'Ivoire Ulanja 2019                            | 833    | 1301  | 0.64       | [0.61; 0.67]    | 9.3%            | 4.0%            |
| Cote d'Ivoire Moran 2020                             | 834    | 1301  | 0.64       | [0.61; 0.67]    | 9.3%            | 4.0%            |
| Cote d'Ivoire Thomann 2020                           | 44     | 105   | 0.42       | [0.32; 0.52]    | 0.7%            | 3.6%            |
| Gambia The Mason 2015                                | 119    | 202   | 0.59       | [0.52; 0.66]    | 1.4%            | 3.8%            |
| Mali Hakim 2017                                      | 295    | 552   | 0.53       | [0.49; 0.58]    | 3.7%            | 3.9%            |
| Nigeria Adebajo 2012                                 | 619    | 1125  | 0.55       | [0.52; 0.58]    | 7.5%            | 4.0%            |
| Nigeria Strömdahl 2012                               | 188    | 297   | 0.63       | [0.58; 0.69]    | 2.1%            | 3.9%            |
| Nigeria Ayoola 2013                                  | 139    | 291   | 0.48       | [0.42; 0.54]    | 1.9%            | 3.8%            |
| Nigeria Charurat 2015                                | 128    | 186   | 0.69       | [0.62; 0.75]    | 1.4%            | 3.8%            |
| Nigeria Tobin-West 2017                              | 13     | 101   | 0.13       | [0.07; 0.21]    | 1.5%            | 3.8%            |
| Nigeria Tun 2018                                     | 214    | 319   | 0.67       | [0.62; 0.72]    | 2.4%            | 3.9%            |
| Nigeria Afolaranmi 2020                              | 41     | 114   | 0.36       | [0.27; 0.45]    | 0.8%            | 3.6%            |
| Nigeria Kokogho 2020                                 | 1790   | 2557  | 0.70       | [0.68; 0.72]    | 20.1%           | 4.0%            |
| Nigeria Ogunbajo 2020                                | 242    | 405   | 0.60       | [0.55; 0.65]    | 2.8%            | 3.9%            |
| Nigeria Ogunbajo 2020                                | 16     | 50    | 0.32       | [0.20; 0.47]    | 0.4%            | 3.3%            |
| Senegal Larmarange 2009                              | 356    | 501   | 0.71       | [0.67; 0.75]    | 4.0%            | 3.9%            |
| Togo Ruiseñor-Escudero 2019                          | 227    | 683   | 0.33       | [0.30; 0.37]    | 5.1%            | 3.9%            |
| Togo, Burkina Faso Bobo Grosso 2019                  | 130    | 330   | 0.39       | [0.34; 0.45]    | 2.3%            | 3.9%            |
| Togo, Burkina Faso Ouaga Grosso 2019                 | 151    | 343   | 0.44       | [0.39; 0.49]    | 2.3%            | 3.9%            |

**Common effect model**  
**Random effects model**  
 Heterogeneity:  $I^2 = 98\%$ ,  $\tau^2 = 0.0197$ ,  $p < 0.01$

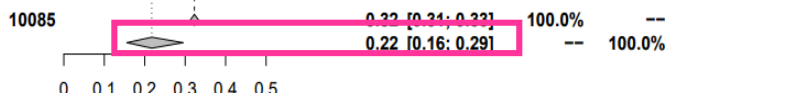


# Orientation sexuelle - % de bisexuels parmi HSH

# Afrique australe

| Study                                | Events | Total | Proportion | 95%-CI (common) | Weight (common) | Weight (random) |
|--------------------------------------|--------|-------|------------|-----------------|-----------------|-----------------|
| Botswana Ehlers 2001                 | 0      | 42    | 0.00       | [0.00; 0.08]    | 0.0%            | 1.4%            |
| Lesotho Baral 2011                   | 68     | 252   | 0.27       | [0.22; 0.33]    | 2.6%            | 4.3%            |
| Lesotho Stalhman 2015                | 292    | 530   | 0.55       | [0.51; 0.59]    | 7.0%            | 4.3%            |
| Malawi Wirtz 2013                    | 123    | 338   | 0.36       | [0.31; 0.42]    | 4.2%            | 4.3%            |
| Malawi Wirtz 2017                    | 758    | 2453  | 0.31       | [0.29; 0.33]    | 27.9%           | 4.4%            |
| Malawi, Namibia, Botswana Baral 2009 | 205    | 537   | 0.38       | [0.34; 0.42]    | 6.8%            | 4.3%            |
| Mozambique Beira Nalá 2015           | 175    | 583   | 0.30       | [0.26; 0.34]    | 6.5%            | 4.3%            |
| Mozambique Maputo Nalá 2015          | 263    | 496   | 0.53       | [0.49; 0.57]    | 6.6%            | 4.3%            |
| Mozambique Nampula Nacala Nalá 2015  | 112    | 353   | 0.32       | [0.27; 0.37]    | 4.1%            | 4.3%            |
| South Africa Lane 2008               | 18     | 147   | 0.12       | [0.07; 0.19]    | 0.8%            | 4.1%            |
| South Africa Burrell 2010            | 50     | 542   | 0.09       | [0.07; 0.12]    | 2.4%            | 4.3%            |
| South Africa Baral 2011              | 36     | 200   | 0.18       | [0.13; 0.24]    | 1.6%            | 4.2%            |
| South Africa Lane 2011               | 127    | 378   | 0.34       | [0.29; 0.39]    | 4.5%            | 4.3%            |
| South Africa Stephenson 2011         | 20     | 521   | 0.04       | [0.02; 0.06]    | 1.0%            | 4.2%            |
| South Africa Wagenaar 2012           | 12     | 439   | 0.03       | [0.01; 0.05]    | 0.6%            | 4.0%            |
| South Africa Batist 2013             | 10     | 98    | 0.10       | [0.05; 0.18]    | 0.5%            | 3.9%            |
| South Africa Elhanzeni Lane 2014     | 105    | 298   | 0.35       | [0.30; 0.41]    | 3.6%            | 4.3%            |
| South Africa Gert Sibande Lane 2014  | 139    | 307   | 0.45       | [0.40; 0.51]    | 4.1%            | 4.3%            |
| South Africa Heusser 2014            | 16     | 230   | 0.07       | [0.04; 0.11]    | 0.8%            | 4.1%            |
| South Africa Middelkoop 2014         | 40     | 194   | 0.21       | [0.15; 0.27]    | 1.7%            | 4.2%            |
| South Africa Alcalá-Alezones 2018    | 130    | 480   | 0.27       | [0.23; 0.31]    | 5.1%            | 4.3%            |
| South Africa Hoffman 2018            | 0      | 7     | 0.00       | [0.00; 0.41]    | 0.0%            | 1.4%            |
| South Africa Fearon 2020             | 80     | 301   | 0.27       | [0.22; 0.32]    | 3.1%            | 4.3%            |
| Swaziland Baral 2013                 | 131    | 324   | 0.40       | [0.35; 0.46]    | 4.2%            | 4.3%            |
| Swaziland Sithole 2017               | 5      | 35    | 0.14       | [0.05; 0.30]    | 0.2%            | 3.5%            |

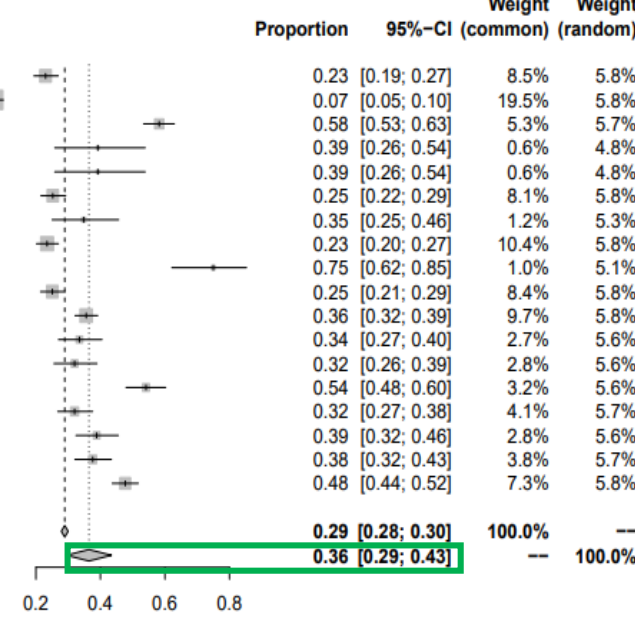
**Common effect model**  
**Random effects model**  
 Heterogeneity:  $I^2 = 97\%$ ,  $\tau^2 = 0.9940$ ,  $p < 0.01$



| Study | Events | Total | Proportion | 95%-CI (common) | Weight (common) | Weight (random) |
|-------|--------|-------|------------|-----------------|-----------------|-----------------|
| 2005  | 115    | 500   | 0.23       | [0.19; 0.27]    | 8.5%            | 5.8%            |
| 2015  | 30     | 425   | 0.07       | [0.05; 0.10]    | 19.5%           | 5.8%            |
| 2017  | 248    | 426   | 0.58       | [0.53; 0.63]    | 5.3%            | 5.7%            |
| 2019  | 20     | 51    | 0.39       | [0.26; 0.54]    | 0.6%            | 4.8%            |
| 2020  | 20     | 51    | 0.39       | [0.26; 0.54]    | 0.6%            | 4.8%            |
| 2021  | 31     | 89    | 0.35       | [0.25; 0.46]    | 1.2%            | 5.3%            |
| 2022  | 145    | 511   | 0.25       | [0.22; 0.29]    | 8.1%            | 5.8%            |
| 2023  | 31     | 89    | 0.35       | [0.25; 0.46]    | 1.2%            | 5.3%            |
| 2024  | 145    | 618   | 0.23       | [0.20; 0.27]    | 10.4%           | 5.8%            |
| 2025  | 45     | 60    | 0.75       | [0.62; 0.85]    | 1.0%            | 5.1%            |
| 2026  | 131    | 522   | 0.25       | [0.21; 0.29]    | 8.4%            | 5.8%            |
| 2027  | 67     | 200   | 0.34       | [0.27; 0.40]    | 2.7%            | 5.6%            |
| 2028  | 64     | 200   | 0.32       | [0.26; 0.39]    | 2.8%            | 5.6%            |
| 2029  | 144    | 266   | 0.54       | [0.48; 0.60]    | 3.2%            | 5.6%            |
| 2030  | 96     | 300   | 0.32       | [0.27; 0.38]    | 4.1%            | 5.7%            |
| 2031  | 87     | 224   | 0.39       | [0.32; 0.46]    | 2.8%            | 5.6%            |
| 2032  | 111    | 295   | 0.38       | [0.32; 0.43]    | 3.8%            | 5.7%            |
| 2033  | 290    | 608   | 0.48       | [0.44; 0.52]    | 7.3%            | 5.8%            |

Heterogeneity:  $I^2 = 0.0217$ ,  $p < 0.01$

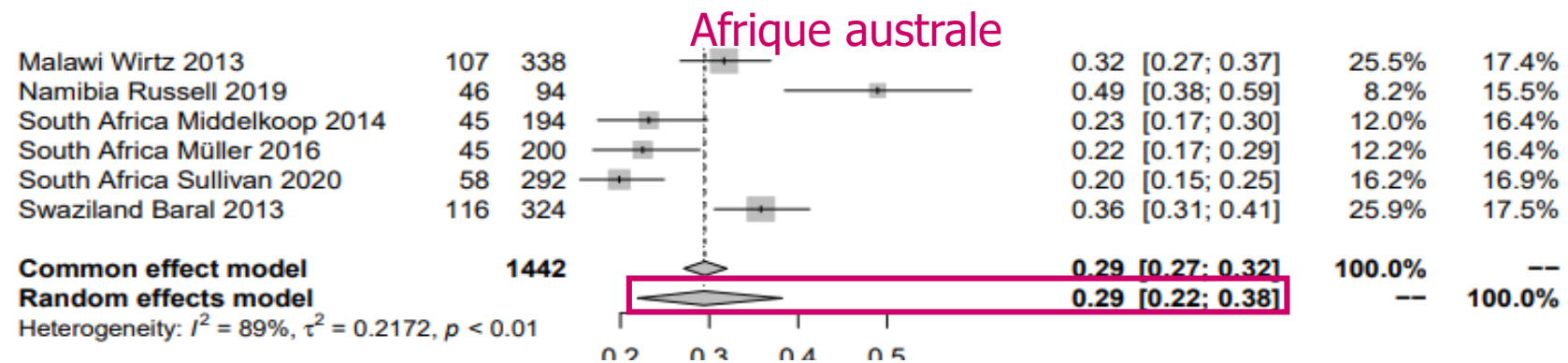
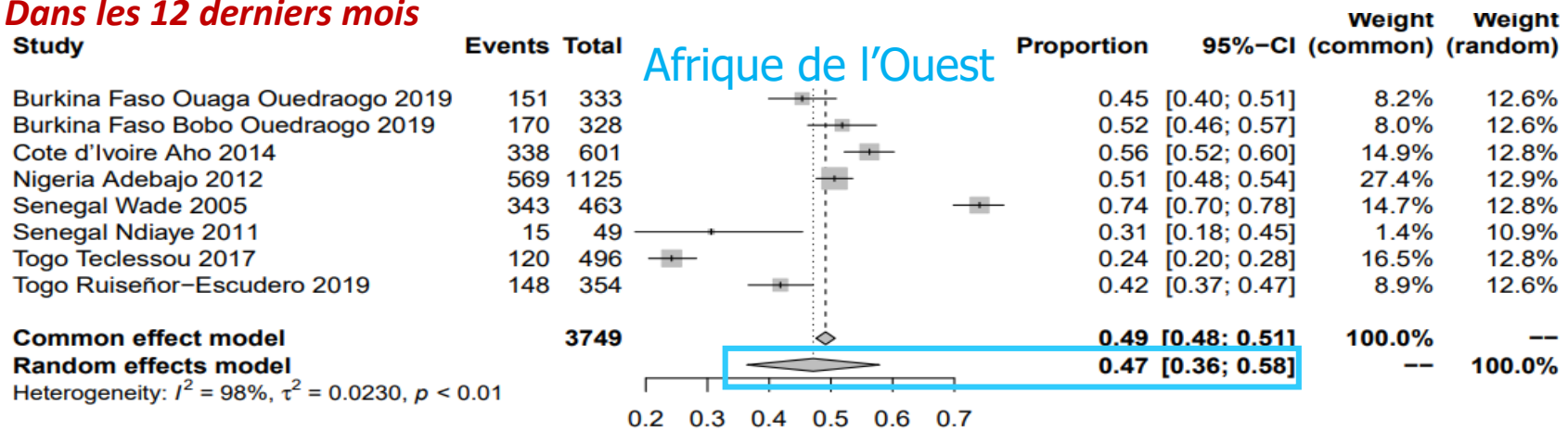
# Afrique de l'Est



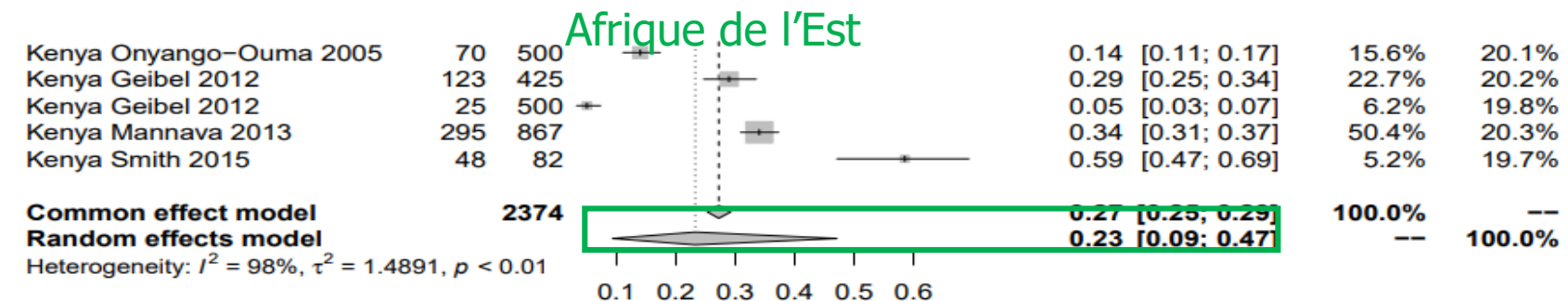


# HSH ayant eu $\geq 1$ partenaire sexuelle ♀ - % de HSHF parmi HSH

## Dans les 12 derniers mois



## Dans le dernier mois



# Analyses en sous-groupes

- Si  $\geq 10$  articles
- 2 types d'analyses en sous-groupes :
  - Selon méthode d'échantillonnage : Respondant Driven Sampling (RDS) vs autres
  - Southern Africa : Afrique du Sud vs autres

# Analyses en sous-groupes

Bisexual /Southern Africa /RDS :

| RDS                | Others             | p       |
|--------------------|--------------------|---------|
| 0,37 [0,32 – 0,42] | 0,11 [0,07 – 0,18] | < 0,001 |

Bisexual /Southern Africa /Pays

| South Africa       | Others             | p       |
|--------------------|--------------------|---------|
| 0,15 [0,09 – 0,24] | 0,35 [0,28 – 0,43] | < 0,001 |

# 7. Principaux résultats

- Etat de la recherche

- **Sous/sur représentation de pays**

- **Hétérogénéité des données**

- Des indicateurs quantitatifs comportementaux et psychosociaux sur la bisexualité
      - Limite d'inclusion dans les méta-analyses (pas assez de variables identiques par région pour pouvoir les pooler) → synthèse narrative
    - Hétérogénéité dans les méta-analyses: type de recrutement, pays, contexte, population touchée, objectifs des études...
    - Méthode mixte : synthèse multi-niveau (quanti, quali...)

# 7. Principaux résultats

- La bisexualité masculine en ASS
  - **Sur le plan psychosocial**
    - Fort stigma social et internalisé
    - Diversité des stratégies de secret/partage statut HSH ou VIH+ avec partenaires féminines → implications différentes pour le risque VIH
  - **Sur le plan comportemental et du risque sexuel**
    - Comportements bisexuels très répandus parmi HSH (entre selon les indicateurs de type de partenaire ♀ ou la temporalité)
      - Afrique de l'Ouest > Afrique de l'Est > Afrique Australe
    - Rapports non protégés partenaires ♀ (20-30% HSH)
    - Sexe avec femmes perçu comme plus à risque VIH qu'avec les hommes par les HSH
    - Risque concerne épouses mais pas seulement! Autres partenaires féminines

# 8. Valorisation et perspectives

## • Valorisation scientifique

### 1) Articles

- Ampleur des comportements sexuels et à risque chez les HSH avec leurs partenaires ♀ en ASS → implications pour les dynamiques du VIH et des IST dans chaque région d'ASS?
- Vécu, expérience et perception de la bisexualité masculine en ASS

### 2) Short reports: analyses en sous-groupe?

### 3) Conférences

- Mini-lecture AFRAVIH 2022
- Abstract IAS 2023

## • Valorisation communautaire

- Intégrer des **messages de prévention adaptés aux HSHF** (engager un travail avec Coalition+)?  
Comportements sexuels avec partenaires ♀
- Voir comment **mieux atteindre les HSHF/bisexuels** dans la prévention communautaire

## • Future recherche

- Intégrer cette problématique dans tous les projets prévention du VIH chez les HSH en Afrique de l'Ouest
- Projet spécifique de recherche-action communautaire?

## *Remerciements*

August EUBANKS, Christian LAURENT  
Perrine ROUX, Bruno SPIRE (comité de pilotage)

Nathan YANWOU NGEMNANG (relecteur)

Roch GIORGI

Joseph LARMARANGE

**Inserm**



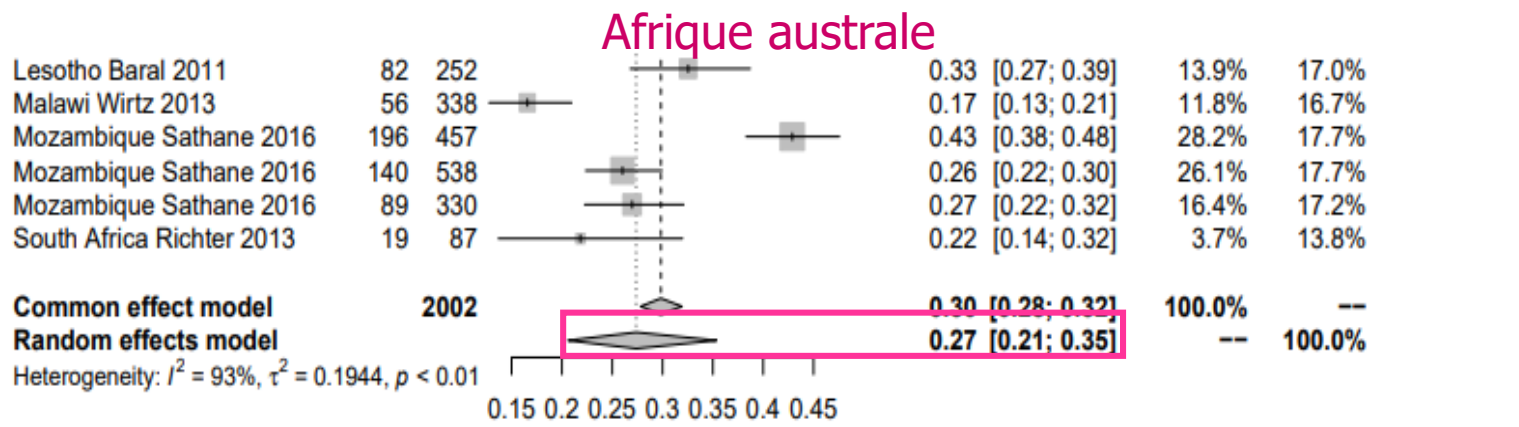
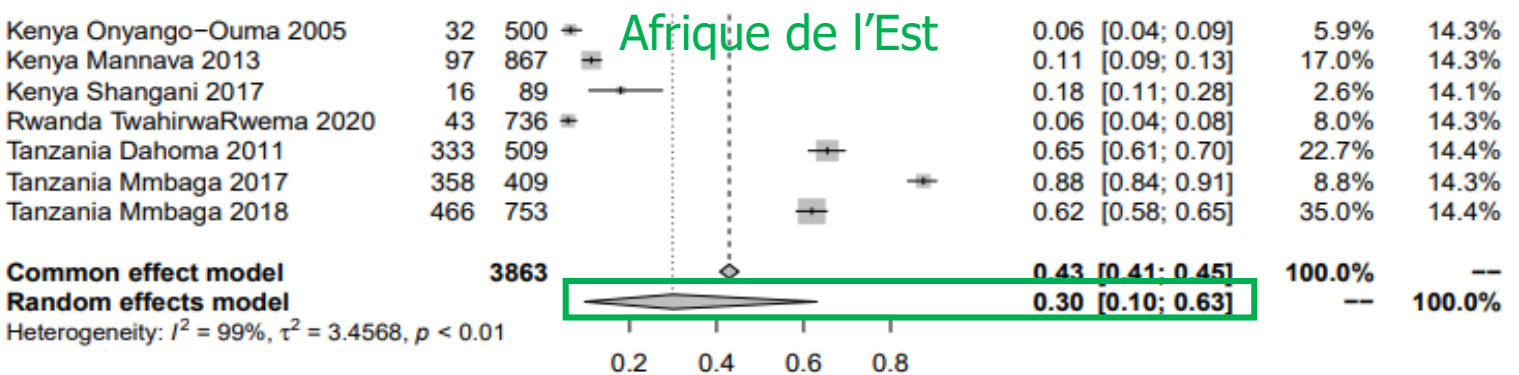
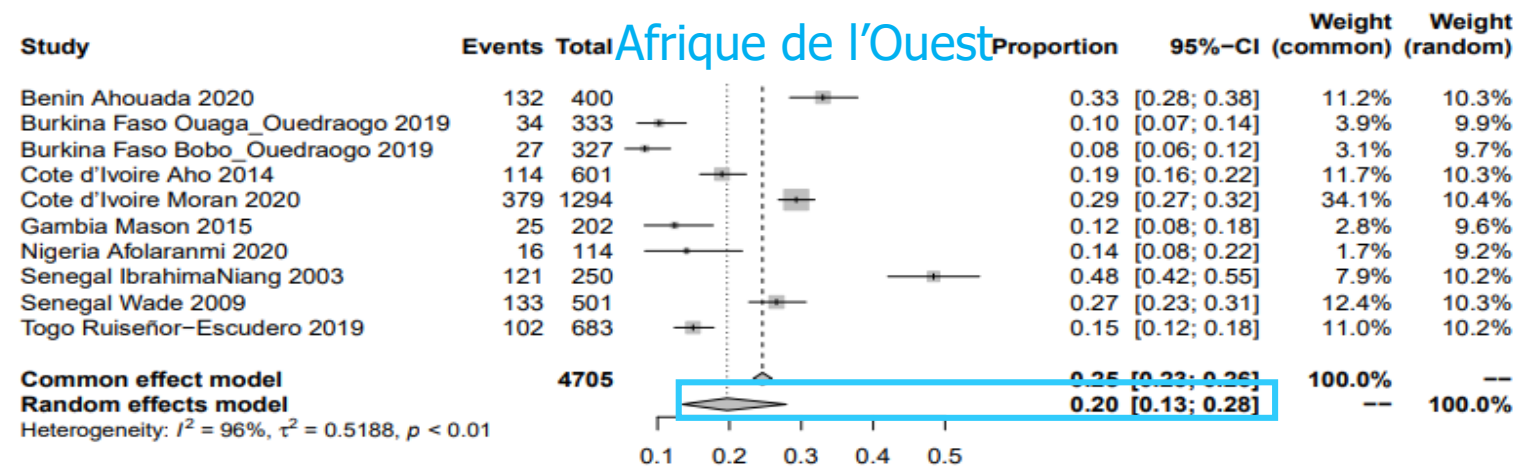
# Annexes



# *Nb de méta analyses/available outcome*

| Outcomes  | Number of studies |                |                 |                |
|---|-------------------|----------------|-----------------|----------------|
|   | Central Africa    | Eastern Africa | Southern Africa | Western Africa |
| <b>% of MSM with "non-homosexual" self-defined sexual orientation</b> |                   |                |                 |                |
| <b>Bisex</b>  | 3                 | 18             | 25              | 26             |
| Hetero  |                   | 9              | 14              | 7              |
| Not Homo  |                   | 6              | 10              |                |
| <b>% of MSM declaring sexual attraction to women</b>                  |                   |                |                 |                |
| To both men and women   |                   | 6              | 3               | 5              |
| Only to women   |                   | 2              |                 | 5              |
| More to women than to men   |                   | 3              |                 | 2              |
| <b>% of MSM having stable relationships with women</b>                |                   |                |                 |                |
| Currently married   | 3                 | 21             | 10              | 14             |
| Currently married or cohabiting                                       |                   | 9              | 3               | 9              |
| Currently a regular female partner                                    | 2                 |                | 5               | 3              |
| Previously married  |                   | 11             | 4               | 6              |
| Ever married  |                   | 5              |                 | 3              |
| Ever married or cohabited   |                   | 4              | 5               |                |
| Have children   |                   | 8              | 9               | 6              |
| <b>% of MSM having sex with women</b>                                 |                   |                |                 |                |
| At first sex  |                   | 5              |                 |                |
| In lifetime   | 2                 | 18             | 11              | 8              |
| In the previous 5 years   |                   | 2              |                 |                |
| In the previous 12 months   | 2                 | 3              | 6               | 8              |
| In the previous 6 months  |                   | 3              | 10              | 6              |
| In the previous 3 months  |                   | 5              | 4               |                |
| In the previous month   |                   | 5              |                 | 2              |
| Currently   |                   | 2              | 2               |                |
| <b>% of MSM having condomless sex with women</b>                      |                   |                |                 |                |
| At last sex   |                   | 7              | 6               | 10             |
| In the previous 3 months  |                   |                | 3               |                |
| In the previous 6 months  |                   |                | 3               |                |
| In the previous 12 months   |                   |                |                 | 4              |
| <b>Total meta-analysis per region</b>                                 | 0                 | 14             | 12              | 24             |

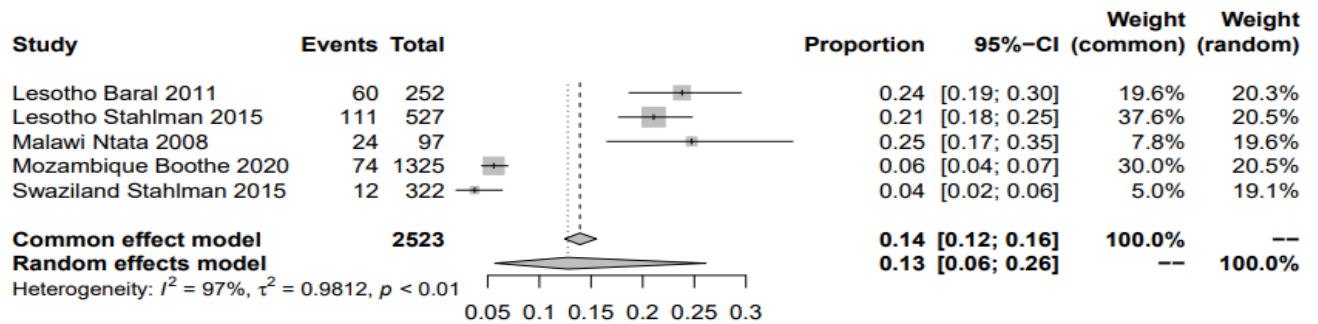
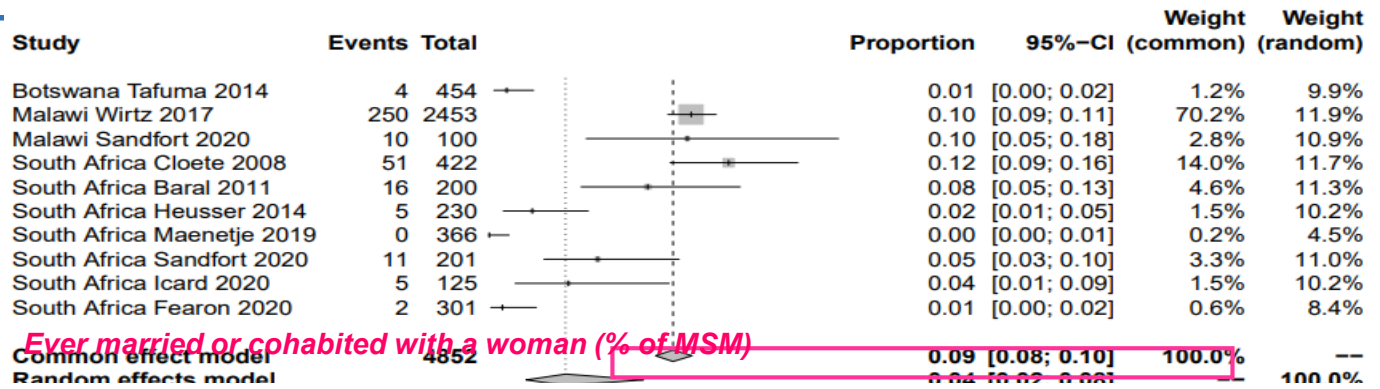
# HSH ayant eu un rapport sans préservatif avec partenaire ♀ - % de risque sexuel ♀ parmi HSH



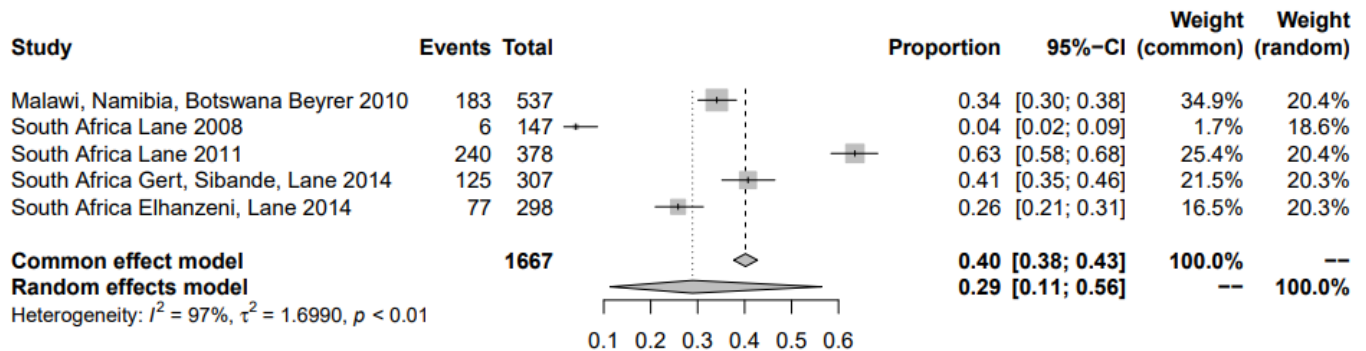
(au dernier rapport)

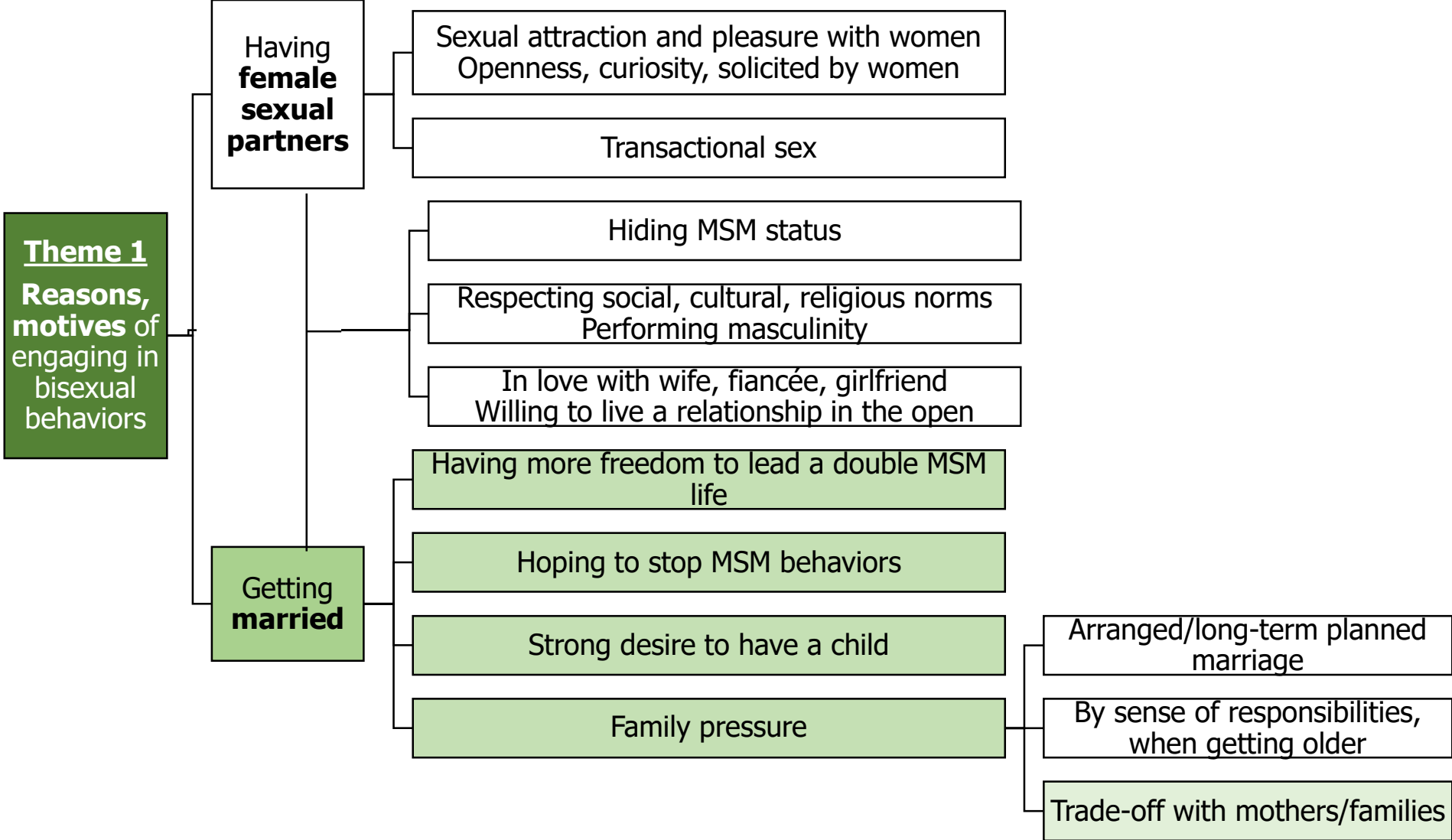
# Relations stables avec partenaires ♀ - % de HSHF parmi HSH (AFRIQUE)

Currently married (% of MSM)



Currently having a regular female partner (% of MSM)





*Il est à noter que si les mamans sont plus protectrices c'est parce que très souvent elles nourrissent l'espoir de voir leurs fils fonder une famille conventionnelle avec femme-s et enfant-s. Ces dernières restent convaincues que l'homosexualité de leurs enfants n'est qu'épisodique. Cette conviction des mamans est souvent alimentée par les discours de ces hommes qui leur font la promesse de se marier un jour. Benoist rapporte ainsi « Lorsque j'ai expliqué à ma mère ce qui s'est passé avec mon père. Elle m'a répondu : ' il n'y a pas de souci du moment que tu ne comptes pas rester homosexuel durant toute ta vie ». Il poursuit : « pour moi, je suis homosexuel parce que c'est ce que je ressens. Ce n'est pas arriver à moi tout seul. C'est arrivé aussi à d'autres personnes. Donc, je ne peux qu'accepter on homosexualité. Ainsi, je suis homosexuel, mais pour ma mère je suis hétérosexuel et au quotidien je fais tout pour lui prouver cela. Car, je ne peux pas rester homosexuel à vie, ça je ne veux pas. Je le lui ai promis, je pense fonder une famille ». (Sénégal, Gning 2013)*

« Le fait d'être femme et Sénégalaise m'a paru constituer un obstacle à mon insertion dans le milieu MSM au Sénégal. Le refus de certains hommes mariés d'échanger avec moi a confirmé cette crainte. (...) Ce dernier m'assura que Noël connaissait pertinemment le sujet de l'échange que j'avais eu avec lui, mais qu'étant moi-même une femme et Noël « bisexuel », ce dernier n'a simplement pas voulu me dévoiler son autre identité sexuelle. Bernard me rapporta que Noël avait confié qu'il était gêné d'aborder ce sujet avec une femme et qu'il ne l'avait jamais fait avec sa conjointe (...) Ainsi, Alexandre m'a opposé le même argument lorsque j'ai sollicité son aide pour rencontrer ses partenaires sexuels (mariés et pères de famille) avec lesquels il vit dans le même quartier. « J'ai discuté avec eux, et je leur ai dit que tu leur garantis anonymat et confidentialité. Mais, ils opposent un refus catégorique à l'idée de rencontrer une femme. Tu sais ce sont des hommes mariés dont personne ne soupçonne leur homosexualité. Je comprends leur position » (Sénégal, Gning 2013)

**Theme 5**  
**Barriers to reach**  
 bisexual/MSMW in  
 research, prevention and  
 care

